

INFORME DE GESTIÓ DE **SECOMSA**

ÍNDEX

<u>1</u>	<u>RECOLLIDA MANCOMUNADA</u>	<u>2</u>
1.1	TONES RECOLLIDES	2
<u>2</u>	<u>PLANTA DE COMPOSTATGE</u>	<u>4</u>
2.1	ENTRADES TOTALS DE RESIDUS EN TONES	4
2.2	ENTRADES RESIDUS INDUSTRIALS (FRACCIÓ AGROALIMENTÀRIA)	8
2.3	EVOLUCIÓ DE LES SORTIDES DE LA PLANTA	9

1 RECOLLIDA MANCOMUNADA

1.1 TONES RECOLLIDES

Taula 1: Tones recollides de l'any 2015 i 2016 del Baix Camp

		RESTA		FORM		PAPER		ENVASOS		VIDRE		FV	
		2016	2015	2016	2015	2016	2015	2016	2015	2016	2015	2016	2015
BAIX CAMP	ALBIOL	101	117	3,88	6,94	5,71	7,28	7,28	7,02	7,67	9,78	64,2	45,2
	ALEIXAR	308	298	16,7	18,7	14,4	14,1	14,1	12,8	14,3	12,9		
	ALFORJA	634	661	60,6	66,2	37,5	39,5	37,0	33,5	30,3	28,6	119	99,0
	ALMOSTER	229	236	84,6	80,7	23,8	22,2	25,7	26,2	22,5	27,5	118	104
	ARBOLÍ	33,1	26,8	6,13	6,04	1,93	1,72	2,31	2,53	3,07	3,71		
	L'ARGENTERA	36,2	38,5	7,47	7,91	5,05	3,67	4,50	4,09	5,76	6,38	6,28	3,34
	LES BORGES	759	746	140	159	53,7	49,9	44,8	43,3	35,9	32,7		1,10
	BOTARELL	209	192	39,3	38,5	28,6	25,8	25,6	22,0	26,0	24,0	86,9	90,3
	CAPAFONTS	54,6	57,7	3,02	3,17	4,90	2,99	2,01	2,12	4,25	3,23		
	CASTELLVELL	599	592	93,0	84,7	62,3	55,1	58,0	52,0	56,2	49,2	195	214
	COLLDEJOU	42,1	41,3	3,28	3,74	2,89	2,17	2,48	2,61	2,29	1,99		
	DUESAIGÜES	67,3	69,8	7,60	9,67	6,28	4,57	5,46	4,81	3,41	5,70		
	LA FEBRÓ	10,1	14,9	5,60	5,25	0,74	0,86	1,22	1,30	1,02	1,65		
	MASPUJOLS	238	229	21,6	22,6	11,4	12,1	12,4	10,8	14,0	13,6		
	MONTRIOG	6.984	6.934	534	464	448	417	344	324	484	479	3.072	3.325
	MONTBRIÓ	689	660	168	195	102	95,2	74,7	67,2	68,1	67,6		
	PRADES	273	285	54,1	46,1	25,6	28,6	20,7	18,8	20,8	20,9		
	PRATDIP	200	195	30,7	31,4	18,4	16,7	18,0	17,1	26,4	27,2	284	240
	RIUDECANYES	115	147	118	122	30,6	27,6	33,7	31,7	19,0	22,8	52,3	39,5
	RIUDECOLS	313	336	55,4	59,5	22,3	18,2	19,9	18,4	17,3	20,3		
	LA SELVA	1.693	1.590	425	450	135	122	115	114	89,4	86,5	30,1	6,28
	RIUDOMS	764	692	451	459	139	123	172	172	107	110	97,2	106
VANDELLÒS-HOSP	1.685	1.576	783	758	272	240	253	239	199	213	348	507	
VILANOVA	130	131	23,8	23,8	15,1	14,9	15,6	13,9	16,0	12,9			
VILAPLANA	102	105	27,0	27,0	14,6	15,9	12,7	12,4	10,5	10,8			
VINYOLS	790	753	124	129	56,5	51,6	54,2	50,3	45,6	45,7	6,84	1,74	
TOTAL	17.060	16.721	3.286	3.277	1.538	1.413	1.376	1.303	1.329	1.338	4.480	4.783	

Taula 2: Tones recollides entre gener-agost de l'any 2015 i 2016 de l'Alt Camp

		RESTA		FORM		PAPER		ENVASOS		VIDRE		FV	
		2016	2015	2016	2015	2016	2015	2016	2015	2016	2015	2016	2015
ALT CAMP	ALCOVER	1.084	1.028	400	475	151	143	162	163	116	112	49,2	59,9
	MONTFERRI	103	206	11,9	25,0	2,28	4,32	2,98	5,34	7,4	12,8	-	
	VALLMOLL	533	520	112	124	33,0	30,1	32,1	31,9	27,4	23,3	140	136
	VILARODONA	215	186	112	75,4	24,3	23,0	33,2	34,3	27,6	31,2	-	
	TOTAL	1.936	1.940	636	699	210	201	230	235	178	179	189	196

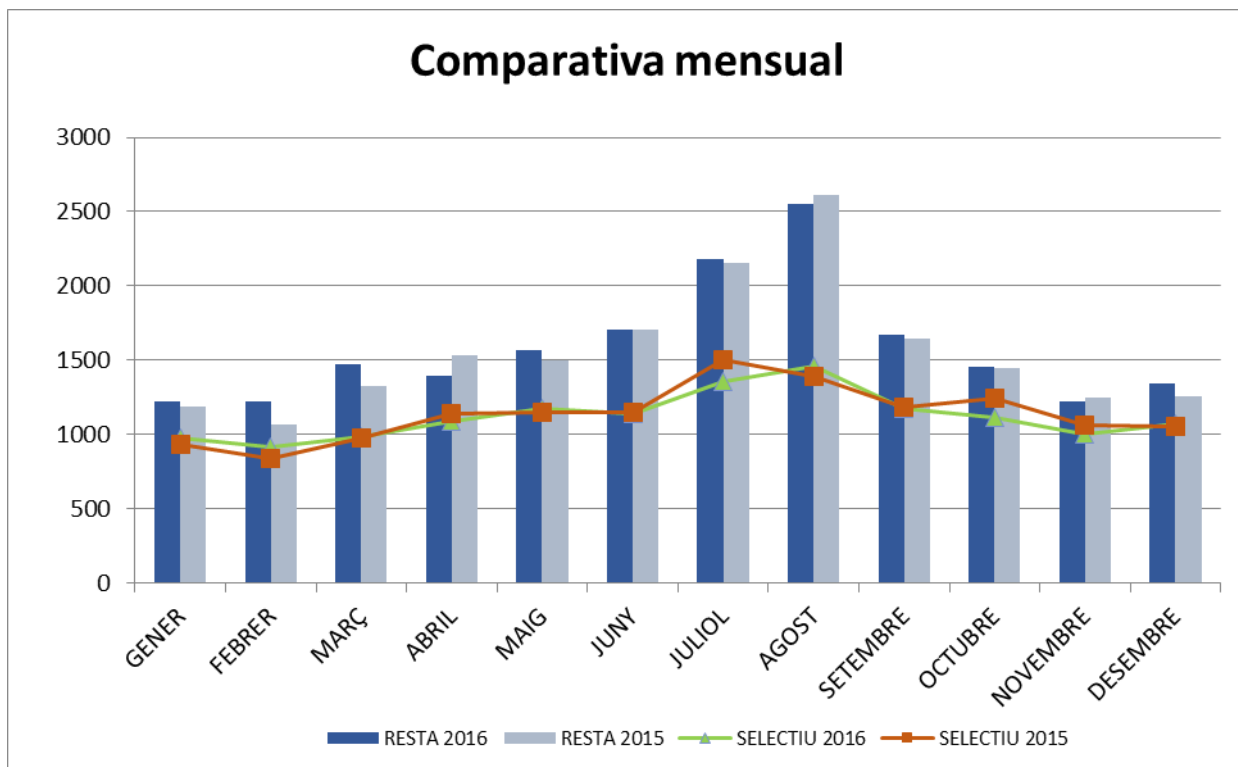


Figura 1: Tones recollides mensuals dels anys 2016 i 2015

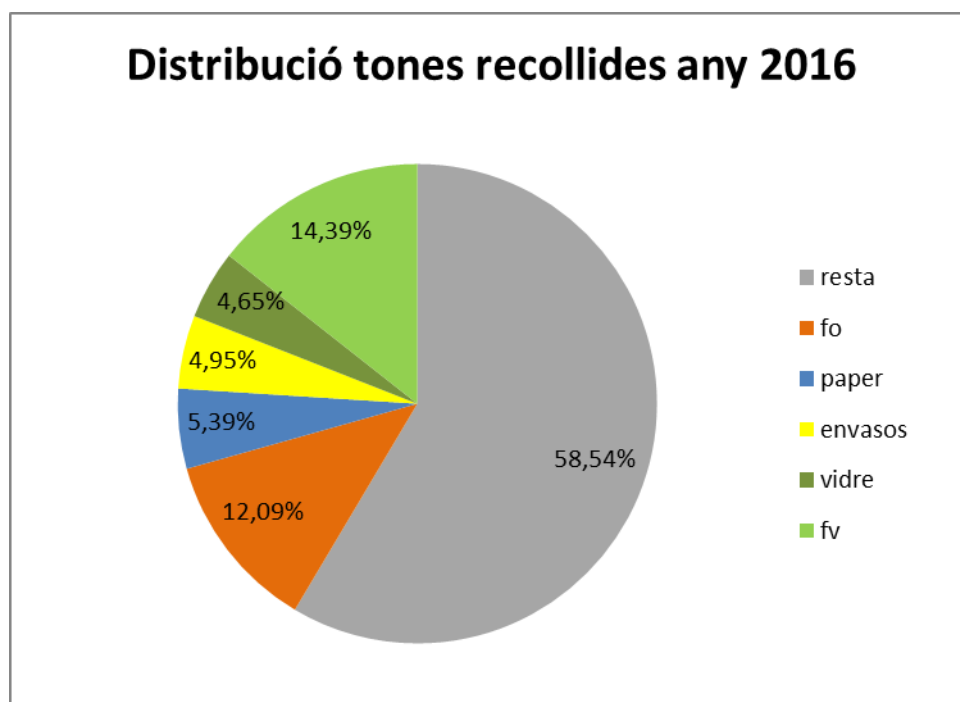


Figura 2: Distribució de les fraccions recollides durant el 2016

2 PLANTA DE COMPOSTATGE

2.1 Entrades totals de Residus en Tones

Taula 3: Entrades mensuals del 2016 i 2015

	FORM			FA			FV			TOTAL		
	2016	2015	% inc.	2016	2015	% inc.	2016	2015	% inc.	2016	2015	% inc.
GENER	2.074	2.086	-0,57%	27,0	52,3	-93,7%	1.245	1.381	-10,9%	3.346	3.520	-5,18%
FEBRER	2.012	1.999	0,62%	30,1	54,4	-80,6%	1.384	1.192	13,9%	3.426	3.246	5,25%
MARÇ	2.279	2.456	-7,74%	54,6	90,2	-65,0%	1.362	1.506	-10,6%	3.696	4.052	-9,63%
ABRIL	2.487	2.509	-0,89%	93,3	44,3	52,6%	1.417	1.614	-13,9%	3.997	4.167	-4,24%
MAIG	2.737	2.637	3,63%	54,8	87,2	-58,9%	1.491	1.533	-2,85%	4.282	4.258	0,57%
JUNY	2.837	2.842	-0,19%	29,0	65,4	-125%	1.379	1.318	4,45%	4.245	4.226	0,46%
JULIOL	3.441	3.655	-6,23%	47,8	63,9	-33,8%	1.363	1.476	-8,33%	4.851	5.195	-7,09%
AGOST	3.809	3.697	2,96%	43,5	70,4	-61,9%	1.361	1.397	-2,68%	5.213	5.164	0,95%
SETEMBRE	3.184	2.988	6,18%	53,5	62,8	-17,4%	1.379	1.404	-1,81%	4.617	4.455	3,52%
OCTUBRE	2.659	2.578	3,05%	36,7	79,2	-116%	1.644	1.798	-9,38%	4.340	4.456	-2,66%
NOVEMBRE	2.169	2.050	5,49%	37,5	55,8	-48,8%	1.727	1.817	-5,23%	3.933	3.923	0,27%
DESEMBRE	2.221	2.038	8,21%	53,8	77,4	-43,8%	1.643	1.668	-1,55%	3.918	3.784	3,40%
TOTAL	31.910	31.536	1,17%	562	803	-43,0%	17.394	18.105	-4,09%	49.865	50.444	-1,16%

Taula 4: Resum d'entrades de l'any 2016

FRACCIÓ	TONES 2016	% s/ TOTAL
FORM	31.910	64,0%
FV	17.394	34,9%
FA	562	1,13%
TOTAL	49.865	

A continuació hi ha una taula on hi ha les diverses aportacions a la planta de compostatge.

Taula 5. Aportacions per municipi durant els anys 2015 i 2016

	2016	2015	% INCREMENT
MUNICIPIS BAIX CAMP	3.286	3.277	0,28%
MUNICIPIS ALT CAMP	636	699	-9,91%
REUS 1	2.485	2.566	-3,24%
REUS 2	463	304	34,3%
CAMBRILS	4.105	3.964	3,45%
LA RIBA	21,9	19,6	10,6%
BAIX PENEDES 1	652	537	17,6%
CALAFELL	644	785	-21,9%
EL VENDRELL	71,1		100%
CONSORCI 1	762	741	2,80%
CONSORCI 2	753	895	-18,8%
CONSORCI 3	1.287	1.146	11,0%
RIBERA 1	311	304	2,34%
VILA-SECA	2.578	2.713	-5,21%
CONSTANTI	177	215	-21,3%
TARRAGONÈS 03	720	1.045	-45,2%
TARRAGONA 2	2.216	1.956	11,7%
TARRAGONA 3	502	377	24,8%
TARRAGONA 4	186	170	8,29%
TORREDEMBARRA	716	747	-4,37%
RODA DE BARA	335	306	8,47%
TARRAGONÈS 01	703	676	3,85%
SALOU	3.963	3.917	1,16%
CLIENTS VARIS	344	455	-32,2%
MONTSIA	3.992	3.722	6,76%
TOTAL	31.910	31.536	1,17%

COMENTARIS

1. El municipi del Vendrell torna a entrar a la planta de forma individual des de finals de setembre de 2016.
2. Respecte els quatre circuits de Tarragona es vol dir que si es sumen els 4 es pot veure que l'aportació d'aquest municipi a la planta ha augmentat, passa de recollir 3.549 tones el 2015 a 3.626 tones al 2016, tenint un increment del 2,06%. Comentar que el circuit Tarragonès 03 inclou part de Tarragona i la Canonja, el circuit Tarragona 3 és una recollida comercial de restaurants i el Tarragona 4 és la recollida de col·legis.
3. Els circuits que posa Consorci 1, 2 i 3 corresponent als municipis de les comarques del Priorat, Ribera d'Ebre i Terra Alta. També es vol dir que si es fa el sumatori dels tres circuits, es van recollir 2.802 tones al 2016 respecte les 2.781 l'any 2015, sent un increment del 0,76%.
4. El Tarragonès 01 inclou els municipis d'Altafulla, Vilallonga del Camp i Vespeia de Gaia.
5. El circuit del Baix Penedès 1 inclou els municipis de Banyeres del Penedès, Albinyana, Bellvei, Bonastre, Masllorenç, Montmell, Santa Oliva.
6. El circuit Reus 02, ha augmentat un 34,3% degut a què es comptabilitzava part d'aquest circuit dins el Reus 01 (hi havia un viatge diari que venia en horari nocturn, que no es comunicava al personal de bàscula que era del Reus 02).
7. L'aportació dels clients varis ha disminuït, aquesta disminució ve donada que durant el 2015 van entrar a la planta restes de tonyines (empresa Balfago de Sant Carlos de la Ràpita) i durant el 2016 no van entrar. Des de la planta es va prohibir entrar aquest residu a la planta, ja que provoca males olors i tenia molts problemes alhora de refinar-se, ja que necessitava molt temps de residència a la nau de maduració per aconseguir la granulometria adequada per la nostra línia de refinat.

A continuació hi ha dues figures on es poden veure el valor d'impropis de les diverses aportacions de la fracció orgànica. En la primera figura es poden veure els clients interns i en la figura 4 es poden veure els clients externs.

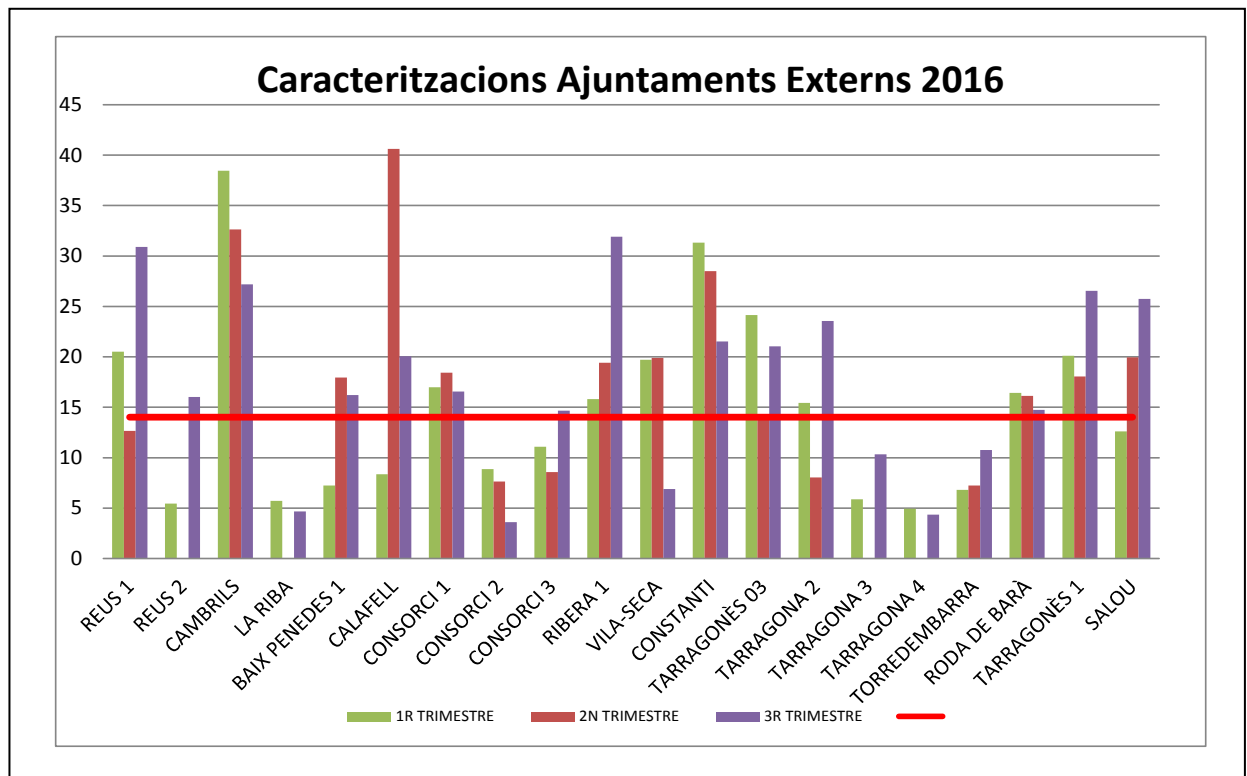
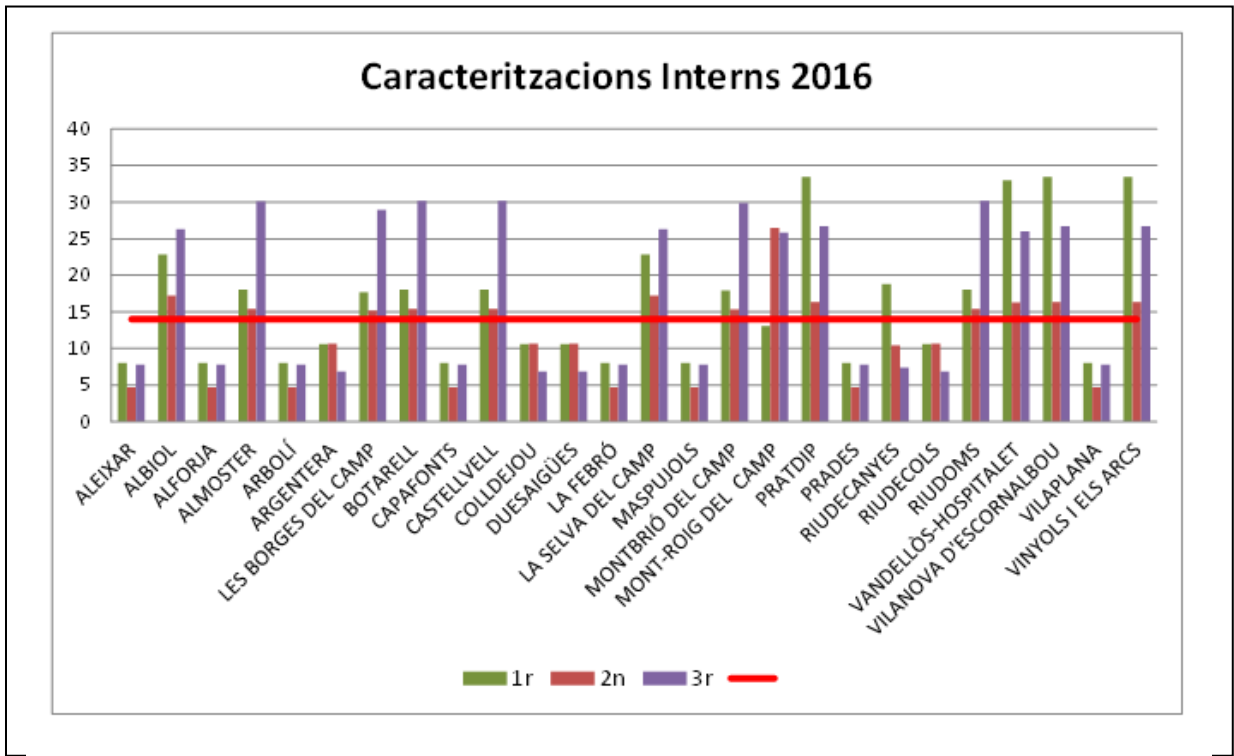


Figura 3. 4: Caracteritzacions de les entrades de planta

COMENTARIS

- En les figures anteriors s'ha marcat amb una línia vermella el 14% de nivell d'impropis, això s'ha fet ja que a partir d'aquest valor l'Agència de Residus de Catalunya no retorna el concepte de Recollida de fracció orgànica dins el retorn del cànon. En concret són 10€/tona de FO neta (descomptant el percentatge d'impropis i de fracció vegetal), aplicant un factor per la tipologia de la població.
- El retorn del cànon són uns diners que l'Agència de residus retorna als Ajuntaments o en el nostre cas el Consell Comarcal per ajudar a realitzar la recollida de la fracció orgànica i el seu correcte tractament. També comentar-vos que també hi ha un criteri sobre el tractament de la fracció vegetal, separada de la fracció orgànica, un altre de tractament de residus especials recollits a les deixalleries. I un de tractament del rebuig de les plantes de tractament de la fracció orgànica i fracció resta, aquest últim el percep l'ens titular de les instal·lacions.
- Comentar que durant el quart trimestre del 2016 no es van realitzar caracteritzacions, degut a què es va acabar el contracte que hi havia entre les empreses caracteritzadores i l'Agència de Residus.

2.2 Entrades residus industrials (Fracció Agroalimentària)

Tal com posa en la taula 3 aquest any 2016 han entrat **562** tones respecte 803 de l'any 2015. Aquesta disminució ve provocada a que un dels nostres clients principals va deixar d'entrar a la planta, concretament era Procasa, que durant l'any 2015 va portar 340 tones de fangs.

També es vol dir que els clients que porten més residus són: Pastissart(24,3%), Go fruselva (48,2%), Morella Nuts (6,81%), Kadem (6,37%) i Components i Reciclat de Catalunya, SL (reciclatge d'olis vegetals amb un 6,42%).

2.3 Evolució de les sortides de la planta

A continuació es pot veure la comparativa de les sortides de la planta de forma mensual i comparada amb l'any 2015.

Taula 6. Sortides de la planta de compostatge de forma mensual

	REBUIG PLANTA			COMPOST			FV TRITURADA		
	2016	2015	% inc	2016	2015	% inc	2016	2015	%inc
GENER	644	1.167	-81,3%	194	745	-284%	469	750	-59,8%
FEBRER	582	958	-64,7%	412	233	43,5%	820	636	22,5%
MARÇ	590	1.090	-84,7%	224	46,6	79,2%	753	833	-10,7%
ABRIL	806	622	22,8%	165	173	-4,61%	485	467	3,59%
MAIG	755	320	57,6%	109	173	-59,6%	678	638	6,00%
JUNY	851	729	14,4%	43	173	-307%	653	729	-11,7%
JULIOL	1.869	786	57,9%	162	142	12,5%	486	714	-46,8%
AGOST	1.691	1.048	38,0%	310	317	-2,30%	608	600	1,30%
SETEMBRE	1.034	840	18,8%	114	89,6	21,1%	393	417	-6,26%
OCTUBRE	881	773	12,3%	270	561	-108%	605	652	-7,71%
NOVEMBRE	641	576	10,1%	68	271	-301%	633	633	0,03%
DESEMBRE	732	566	22,6%	290	341	-17,5%	985	694	29,6%
TOTAL	11.077	9.477	14,4%	2.360	3.265	-38,4%	7.568	7.762	-2,56%

COMENTARIS

1. Sobre el rebuig es pot dir que durant els mesos d'estiu es quan la planta fa més rebuig, degut a què entra més material, entren 3.441 al mes de juliol i 3.809 al mes d'agost, respecte a les que entren la resta de l'any que són unes 2.200-2.300 tones mes.
2. També es vol dir que la fracció vegetal triturada que hi ha a la taula 6, és la que es proporciona a Secomsa Gestió, a la planta Mecano-biològica, pel seu procés de digestió.
3. I finalment es vol dir que durant el 2016 van sortir de la planta 642 tones de fusta triturada a través de l'empresa Alameda Torrent, que la van portar a una empresa per fer tableros (Tableros Losan).